

 <p>Logo of Istituto comprensivo statale Favria, featuring a group of people in front of a building.</p>	<p>Ministero dell'Istruzione, dell'Università e della Ricerca ISTITUTO COMPRENSIVO STATALE Piazza della Repubblica 6 - 10083 FAVRIA tel. 0124 470067 e-mail: TOIC865006@istruzione.it - sito web: www.icfavria.edu.it C.F. 85502080014 – C.M. TOIC865006</p>	 <p>Logo of Ministero dell'Istruzione, dell'Università e della Ricerca, featuring a star and laurel wreath.</p>
-------------------------------------------------------------------------------------------------------------------------------------------------------------------------------------------	-----------------------------------------------------------------------------------------------------------------------------------------------------------------------------------------------------------------------------------------------------------------------------------------------------------------------------------------------------------------------------------	----------------------------------------------------------------------------------------------------------------------------------------------------------------------------------------------------

PROTOCOLLO DI CONTENIMENTO

Emergenza Sanitaria COVID-19

[ai sensi del D. Lgs.81/08 e ss. mm. e o ii.]

Sommario

Premessa	3
Obiettivo del Protocollo	4
1) INFORMAZIONE.....	5
2) MODALITÀ DI ACCESSO E USCITA DALL'EDIFICIO SCOLASTICO	17
3) MODALITÀ DI ACCESSO DEI FORNITORI ESTERNI	19
4) PULIZIA E SANIFICAZIONE	22
5) PRECAUZIONI IGIENICHE PERSONALI.....	23
6) DIPOSITIVI DI PROTEZIONE INDIVIDUALI	24
7) GESTIONE DEGLI SPAZI COMUNI	25
8) ORGANIZZAZIONE SCOLASTICA.....	26
9) GESTIONE ENTRATA E USCITA DEI LAVORATORI	26
10) SPOSTAMENTI INTERNI, RIUNIONI, EVENTI INTERNI E FORMAZIONE	26
11) GESTIONE DI UNA PERSONA SINTOMATICA.....	26
12) SORVEGLIANZA SANITARIA	27
13) AGGIORNAMENTO DEL PROTOCOLLO DI REGOLAMENTAZIONE	28

Premessa

Il presente protocollo è stato redatto al fine di dare piena attuazione alle indicazioni sanitarie, contenute nel *“Documento tecnico sull’ipotesi di rimodulazione delle misure contenitive nel settore scolastico”* trasmesso dal Comitato Tecnico Scientifico istituito presso il Dipartimento per la Protezione Civile della Presidenza del Consiglio dei Ministri in data 28 maggio 2020 e alle indicazioni impartite con successivi atti del CTS medesimo.

Come indicato dal *“Protocollo d’intesa per garantire l’avvio dell’anno scolastico nel rispetto delle regole di sicurezza per il contenimento della diffusione di COVID 19”* in data 6 agosto 2020 pubblicato dal Ministero dell’Istruzione, è stabilito che:

- ogni istituto scolastico dà attuazione delle indicazioni fornite dal CTS per il settore scolastico e delle linee guida stabilite a livello nazionale, secondo le specificità, al fine di tutelare la salute delle persone presenti all’interno degli istituti e garantire la salubrità degli ambienti;
- il dirigente scolastico (che esercita le funzioni di datore di lavoro), per prevenire la diffusione del Virus, è tenuto a firmare attraverso una apposita comunicazione rivolta a tutto il personale, gli studenti e le famiglie degli alunni sulle regole fondamentali di igienici che devono essere in tutti gli ambienti della scuola;
- il dirigente scolastico dovrà informare chiunque rientri nei locali dell’Istituto circa le disposizioni delle Autorità anche utilizzando gli strumenti digitali disponibili.

Nel presente protocollo sono riportate le misure scolastiche in riferimento a:

- 1) informazione;
- 2) modalità di ingresso a scuola;
- 3) modalità di accesso dei fornitori esterni;
- 4) pulizia;
- 5) precauzioni igieniche personali;
- 6) dispositivi di protezione individuali;
- 7) gestione degli spazi comuni;
- 8) organizzazione scolastica;
- 9) gestione entrate e uscita dei lavoratori;
- 10) spostamenti interni, riunioni, eventi interni e formazione;
- 11) gestione di una persona sintomatica;
- 12) sorveglianza sanitaria;
- 13) aggiornamento del protocollo di regolamentazione.

Ogni misura adottata nel presente Protocollo di regolamentazione è stata condivisa dal Rappresentante dei Lavoratori per la Sicurezza.

Obiettivo del Protocollo

L'obiettivo del presente Protocollo è rendere la scuola un luogo sicuro in cui i lavoratori possano svolgere le attività lavorative. A tal fine sono forniti tutti gli accorgimenti necessari che devono essere adottati per contrastare la diffusione del COVID-19.

1) INFORMAZIONE

L'accesso all'edificio scolastico del personale dovrà avvenire attivando le seguenti procedure:

- il dirigente scolastico, allo scopo di prevenire la diffusione del Virus, è tenuto ad informare attraverso una apposita comunicazione rivolta a tutto il personale, gli studenti e le famiglie degli alunni sulle regole fondamentali di igiene che devono essere adottate in tutti gli ambienti della scuola;
- il dirigente scolastico dovrà informare chiunque entri nei locali dell'istituto circa le disposizioni dell'Autorità anche utilizzando gli strumenti digitali disponibili.

Utilizzazione delle schede:

- ✓ Scheda 1 – Consegna cartacea o digitale ai lavoratori con firma per presa visione;
- ✓ Scheda 2 – Informativa per allievi e famiglie;
- ✓ Scheda 3 – Cartello da affiggere all'accesso dell'edificio scolastico;
- ✓ Scheda 4 - Cartello da affiggere all'accesso dell'edificio scolastico;
- ✓ Scheda 5 - Cartello da affiggere all'accesso dell'edificio scolastico;
- ✓ Scheda 6 - Cartello da affiggere all'accesso dell'edificio scolastico;
- ✓ Scheda 7 – Cartello da affiggere in ogni atrio e corridoio;
- ✓ Scheda 8 - Cartello da affiggere in ogni atrio e corridoio;
- ✓ Scheda 9 – Cartello da affiggere sulla porta di ogni aula;
- ✓ Scheda 10 - Cartello da affiggere in ogni atrio e corridoio;
- ✓ Scheda 11 - Cartello da affiggere all'accesso dell'edificio scolastico;
- ✓ Scheda 12 - Cartello da affiggere all'accesso dell'edificio scolastico;

Di seguito sono allegate le schede informative.

Scheda n.	INFORMATIVA PROTOCOLLO CONDIVISO DI REGOLAMENTAZIONE DELLE MISURE PER IL CONTRASTO DELL'EMERGENZA SANITARIA DA COVID-19 ED IL CONTENIMENTO DELLA DIFFUSIONE DEL NUOVO CORONAVIRUS SARS-CoV-2	
1		
<p>Obiettivo della seguente attività informativa è portare a conoscenza dei lavoratori le indicazioni operative che la scuola vuole mettere in atto al fine di contrastare la diffusione del virus Covid-19 all'interno dell'edificio scolastico.</p> <p>Alla luce dell'applicazione del Protocollo di contenimento dell'emergenza sanitaria da COVID-19 – organizzazione scolastica si informa quanto segue:</p> <ul style="list-style-type: none"> • è obbligatorio rimanere al proprio domicilio in presenza di febbre (oltre 37.5°) o altri sintomi influenzali e chiamare il proprio medico di famiglia e l'autorità sanitaria; • non si può fare accedere o non si può permanere a scuola in caso di condizioni di pericolo (sintomi di influenza, temperatura, provenienza da zone a rischio o contatto con persone positive al virus nei 14 giorni precedenti, etc.) in cui i provvedimenti dell'Autorità impongono di informare il medico di famiglia e l'Autorità sanitaria e di rimanere al proprio domicilio; • è obbligatorio dichiarare tempestivamente, anche successivamente all'ingresso, se sussistono le condizioni di pericolo descritte al punto precedente; • si assume l'impegno a rispettare tutte le disposizioni delle Autorità e del datore di lavoro nel fare accesso a scuola; • è obbligatorio informare tempestivamente e responsabilmente il datore di lavoro della presenza di qualsiasi sintomo influenzale durante l'espletamento della prestazione lavorativa, avendo cura di rimanere ad adeguata distanza dalle persone presenti; • si assume l'impegno ad attuare puntualmente i protocolli di sicurezza adottati per la specifica mansione; • è necessario lavare frequentemente le mani o di utilizzare prodotti disinfettanti messi a disposizione; • è obbligatorio evitare il contatto ravvicinato con le altre persone, evitare strette di mano e comunque mantenere la distanza interpersonale di almeno un metro; • evitare l'uso promiscuo di attrezzature, materiale da consumo, bicchieri, bottiglie ecc. di proprietà personale; • evitare di toccarsi occhi, naso e bocca con le mani; • si rammenta che l'articolo 20 del D.lgs. 81/2008 obbliga i lavoratori a segnalare al dirigente scolastico (datore di lavoro) ogni situazione di pericolo di cui si viene a conoscenza compatibilmente con la formazione e le istruzioni ricevute. <p>Con la firma della presente informativa si dichiara di avere consapevolezza di quanto riportato e si accetta quanto indicato senza riserva alcuna, impegnandosi nella puntuale applicazione.</p>		
Nominativo del Lavoratore:		Data:
.....		Firma:
Scheda n.	INFORMATIVA PROTOCOLLO CONDIVISO DI REGOLAMENTAZIONE DELLE MISURE PER IL CONTRASTO DELL'EMERGENZA SANITARIA DA COVID-19 ED IL CONTENIMENTO DELLA DIFFUSIONE DEL NUOVO CORONAVIRUS SARS-CoV-2	
2		

Obiettivo della seguente attività informativa è portare a conoscenza gli allievi e le famiglie le misure messe in atto al fine di contrastare la diffusione del virus Covid-19 all'interno dell'edificio scolastico.

Alla luce dell'applicazione del Protocollo di contenimento dell'emergenza sanitaria da COVID-19 – organizzazione scolastica si informa quanto segue:

- è obbligatorio rimanere al proprio domicilio in presenza di febbre (oltre 37.5°) o altri sintomi influenzali e chiamare il proprio medico di famiglia e l'autorità sanitaria;
- non si può fare accedere o non si può permanere a scuola in caso di condizioni di pericolo (sintomi di influenza, temperatura, provenienza da zone a rischio o contatto con persone positive al virus nei 14 giorni precedenti, etc.) in cui i provvedimenti dell'Autorità impongono di informare il medico di famiglia e l'Autorità sanitaria e di rimanere al proprio domicilio;
- la scuola ha previsto il distanziamento sociale all'interno dell'intero edificio scolastico, bisognerà comportarsi in maniera tale da rispettare tale necessità;
- a scuola si potrà accedere e permanere solo muniti di mascherina. A tal proposito si consiglia di portare con sé almeno una mascherina di ricambio riposta in apposito contenitore;
- qualora sovvenivano sintomi influenzali a scuola è necessario comunicarlo al personale presente;
- è necessario lavare frequentemente le mani o di utilizzare prodotti disinfettanti messi a disposizione;
- è obbligatorio evitare il contatto ravvicinato con le altre persone, evitare abbracci, strette di mano e comunque mantenere la distanza interpersonale di almeno un metro;
- evitare l'uso promiscuo di attrezzature, materiale da consumo, bicchieri, bottiglie ecc. di proprietà personale;
- evitare di toccarsi occhi, naso e bocca con le mani;
- all'interno delle aule i banchi sono stati disposti in maniera tale che sia rispettato il distanziamento sociale;
- a scuola potrà essere rilevata la temperatura corporea con strumentazione a distanza.

Scheda n.	INFORMATIVA CORONAVIRUS
3	

#coronavirus
Che cos'è il coronavirus?

I coronavirus sono una vasta famiglia di virus noti per causare malattie che vanno dal comune raffreddore a malattie più gravi come la sindrome respiratoria acuta grave (SARS). Il nuovo coronavirus è un ceppo virale identificato per la prima volta a Wuhan, in Cina.



Ministero della Salute



World Health Organization

www.salute.gov.it

Scheda n.	INFORMATIVA CORONAVIRUS
4	

#coronavirus

Quali sono i sintomi del nuovo coronavirus?

Come altre malattie respiratorie, può causare sintomi lievi come **raffreddore, mal di gola, tosse e febbre**, oppure sintomi più severi quali **polmonite e difficoltà respiratorie.**



Ministero della Salute



World Health Organization

www.salute.gov.it

Scheda n.

5

INFORMATIVA CORONAVIRUS

#coronavirus

Il nuovo coronavirus colpisce solo le persone anziane o anche i più giovani?

Colpisce le persone di tutte le età. Le persone anziane e quelle con malattie preesistenti (asma, malattie cardiache, etc) sembrano essere più vulnerabili. Per tutti è consigliato proteggersi **curando l'igiene delle mani e delle vie respiratorie** (starnutire o tossire in un fazzoletto, gettare i fazzoletti usati in un cestino chiuso)



Ministero della Salute



World Health Organization

www.salute.gov.it

Scheda n.

APP IMMUNI

6



Scarica l'app IMMUNI
Parlane al tuo medico di famiglia
con FIMMG ed IMMUNI
tornare alla normalità è possibile



Ripartiamo insieme

Scheda n.	MANTIENI LA DISTANZA INTERPERSONALE
7	

DISTANZA DI SICUREZZA MINIMO 1 METRO

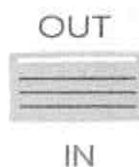


Scheda n.	CORRETTO UTILIZZO DELLA MASCHERINA
8	

UTILIZZO CORRETTO DELLA MASCHERINA



**USA SEMPRE
GEL DISINFETTANTE
PER LE MANI**



**CONTROLLA IL VERSO
CORRETTO DI UTILIZZO
DELLA MASCHERINA**

COME INDOSSARLA



E COME TOGLIERLA

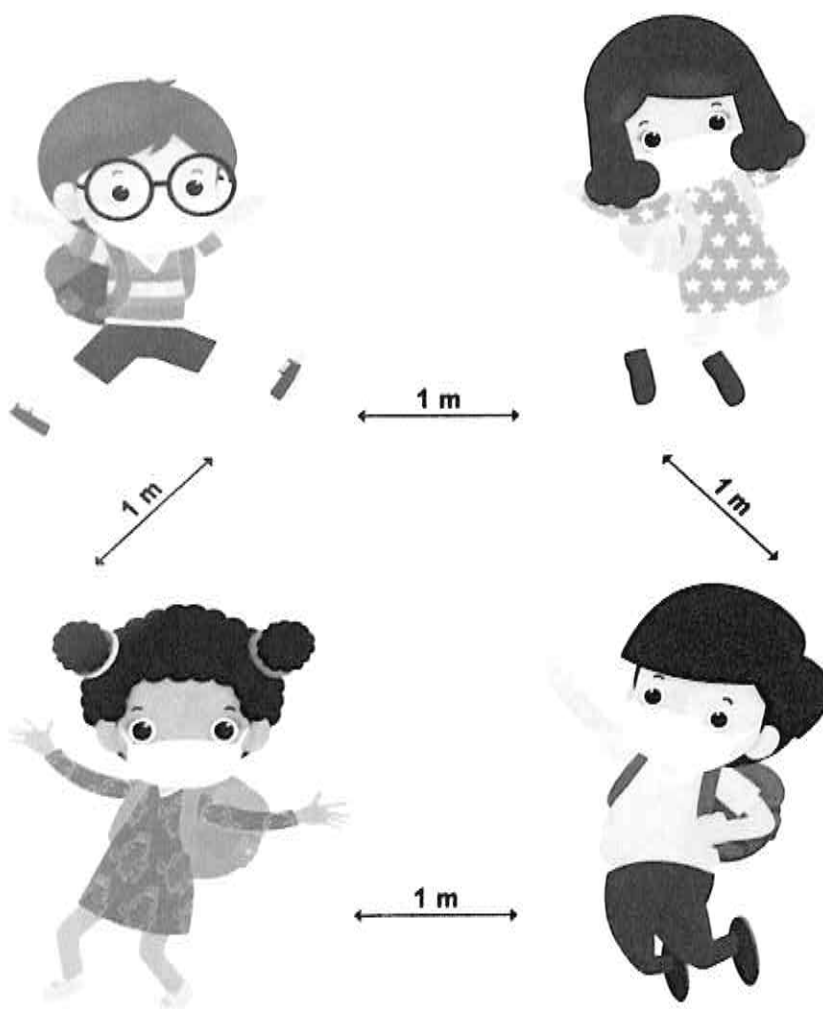


Scheda n.

MASSIMO AFFOLLAMENTO AULE

9

INGRESSO PERMESSO AD UN MASSIMO DI ___ PERSONE



Scheda n.

10

OBBLIGO DI INDOSSARE LA MASCHERINA



Scheda n.

COVID-19. RACCOMANDAZIONI PER LA PREVENZIONE

11

ALCUNE SEMPLICI RACCOMANDAZIONI PER CONTENERE IL CONTAGIO DA CORONAVIRUS

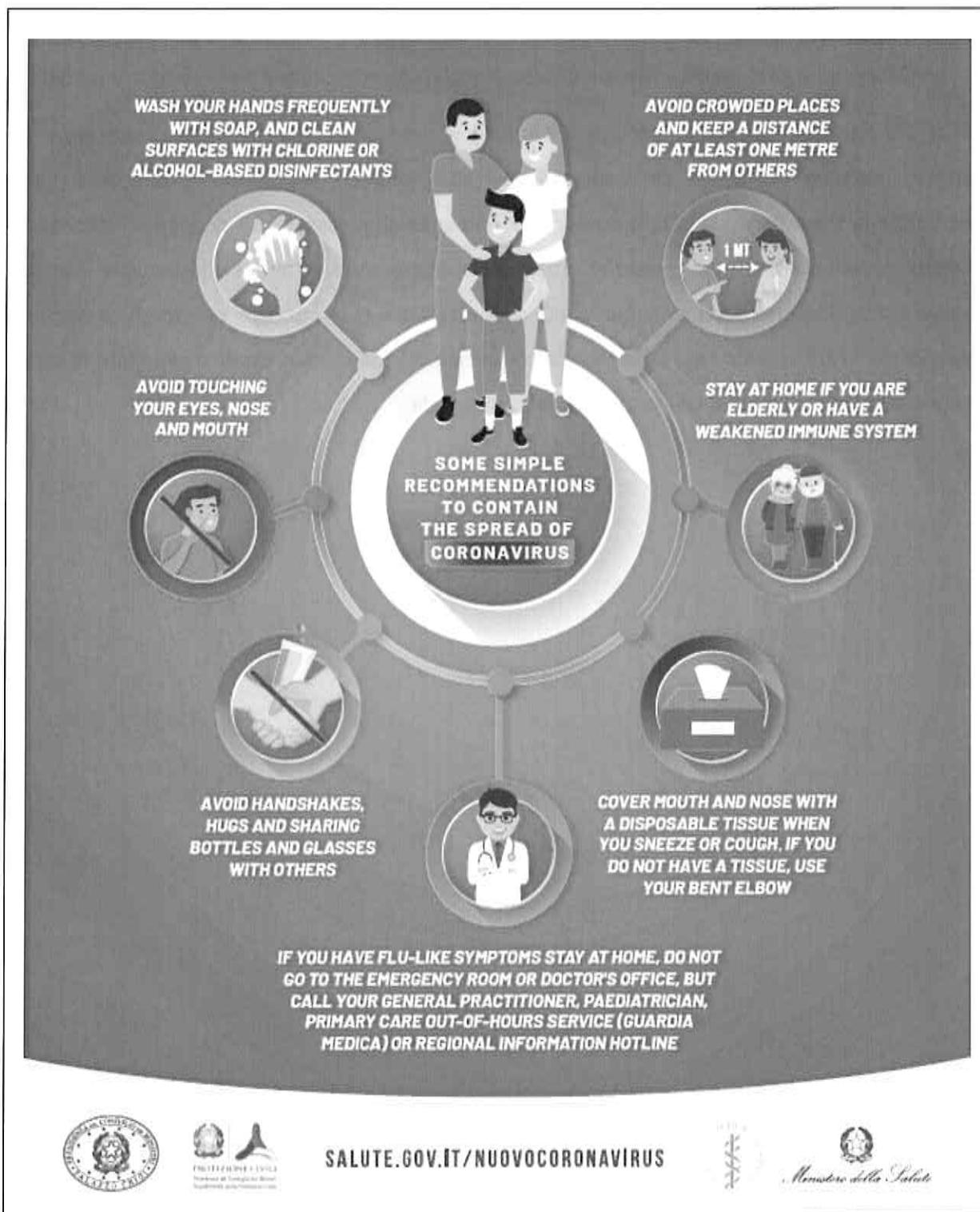
- LAVATI SPESSO LE MANI CON ACQUA E SAPONE O USA UN GEL A BASE ALCOLICA**
- EVITA CONTATTI RAVVICINATI MANTENENDO LA DISTANZA DI ALMENO UN METRO**
- EVITA LUOGHI AFFOLLATI**
- COPRI BOCCA E NASO CON FAZZOLETTI MONOUSO QUANDO STARNUTISCI O TOSSISCI. ALTRIMENTI USA LA PIEGA DEL GOMITO**
- EVITA LE STRETTE DI MANO E GLI ABBRACCI FINO A QUANDO QUESTA EMERGENZA SARÀ FINITA**
- NON TOCCARTI OCCHI, NASO E BOCCA CON LE MANI**

SE HAI SINTOMI SIMILI ALL'INFLUENZA RESTA A CASA, NON RECARTI AL PRONTO SOCCORSO O PRESSO GLI STUDI MEDICI, MA CONTATTA IL MEDICO DI MEDICINA GENERALE, I PEDIATRI DI LIBERA SCELTA, LA GUARDIA MEDICA O I NUMERI REGIONALI

SALUTE.GOV.IT/NUOVOCORONAVIRUS

Logo of the Italian Republic, Protezione Civile, Ministero della Sanità, and the Italian Ministry of Health.

Scheda n.	COVID-19. RECOMMENDATIONS TO CONTAIN THE SPREAD OF CORONAVIRUS
12	



2) MODALITÀ DI ACCESSO E USCITA DALL'EDIFICIO SCOLASTICO

L'accesso a Scuola degli allievi avverrà con modalità a scaglioni e con la possibilità di usufruire di diversi accessi. Il personale all'accesso dell'edificio compilerà l'apposita modulistica di autocertificazione di seguito allegata. Tutti dovranno essere muniti di mascherine:

- Il personale a scuola dovrà utilizzare la mascherina di tipo chirurgica;
- Gli alunni e gli studenti potranno utilizzare anche una mascherina del tipo "di comunità".

Come indicato nel *"Documenti tecnico sull'ipotesi di rimodulazione delle misure contenitive del settore scolastico"* ad opera del Comitato Tecnico Scientifico, all'ingresso della scuola non è necessaria la rilevazione della temperatura corporea. In ogni caso, con i documenti informativi allegati precedentemente nel presente Protocollo si inviteranno gli allievi e le famiglie a restare presso il proprio domicilio a chiunque abbia sintomatologia respiratoria o temperatura corporea superiore a 37,5°C. Pertanto si rimanda alla responsabilità individuale rispetto allo stato di salute proprio o dei minori affidati alla responsabilità genitoriale

Dichiarazione Sostitutiva di Certificazione AUTODICHIARAZIONE AI SENSI

DEGLI ARTT. 46 E 47 D.P.R. N. 445/2000

Il sottoscritto _____, nato il _____.____.____
a _____ (____), residente in _____
(____), via _____, e domiciliato in _____
(____), via _____, identificato a mezzo
_____ nr. _____ rilasciato da
_____ in data _____.____.____ utenza telefonica
_____, consapevole delle conseguenze penali previste in caso di dichiarazioni
mendaci a pubblico ufficiale (art. 495 c.p.)

DICHIARA SOTTO LA PROPRIA RESPONSABILITÀ

- di non essere sottoposto alla misura della quarantena ovvero di non essere risultato positivo al COVID-19 .
- di essere a conoscenza delle misure vigenti di contenimento del contagio .
- di aver proceduto alla quotidiana misurazione della temperatura corporea e che la stessa non risulta uguale o superiore a 37,5°C.

Data: _____

Firma del dichiarante
(per esteso e leggibile)

3) MODALITÀ DI ACCESSO DEI FORNITORI ESTERNI

Per l'accesso di fornitori esterni sono state individuate procedure di ingresso, transito e uscita, mediante modalità, percorsi e tempistiche predefinite, al fine di ridurre le occasioni di contatto con il personale in forza nei reparti/uffici coinvolti. Se possibile, gli autisti dei mezzi di trasporto devono rimanere a bordo dei propri mezzi: non è consentito l'accesso agli uffici se non per necessità comprovate. Per fornitori/trasportatori e/o altro personale esterno sono individuati i servizi igienici dedicati e ad essi dovranno essere indirizzati dal personale scolastico. Va ridotto, per quanto possibile, l'accesso ai visitatori; qualora fosse necessario l'ingresso di visitatori esterni, gli stessi dovranno sottostare a tutte le regole stabilite nei locali scolastici. Le norme del presente Protocollo

si estendono alle aziende in appalto che possono organizzare sedi e cantieri permanenti e provvisori all'interno degli edifici scolastici. In caso di lavoratori dipendenti da aziende terze che operano nell'istituzione scolastica (es. manutentori, fornitori, addetti alle pulizie o vigilanza) che risultassero positivi al tampone COVID- 19, l'appaltatore dovrà informare immediatamente il committente e l'Istituzione Scolastica; le figure preposte collaborare con l'autorità sanitaria fornendo elementi utili all'individuazione di eventuali contatti stretti. L'azienda committente è tenuta a dare, all'impresa appaltatrice, completa informativa dei contenuti del Protocollo scolastico e deve vigilare affinché i lavoratori della stessa o delle aziende terze che operano a qualunque titolo nel perimetro aziendale, ne rispettino integralmente le disposizioni.

A tutto il personale esterno, prima dell'accesso a scuola dovrà essere rilevata la temperatura corporea mediante dispositivi a distanza. Gli stessi dovranno sottoscrivere l'autocertificazione riportata nell'apposito registro di controllo.

DATA	ORA DI RILEVAZIONE	ORA DI USCITA	DICHARA SOTTO LA PROPRIA RESPONSABILITÀ AI SENSI DEGLI ARTT. 46 E 47 D.P.R. N. 445/2000	NOME E COGNOME E FIRMA della persona esterna che accede ai locali	LUOGO E DATA DI NASCITA INDIRIZZO DI RESIDENZA E RECAPITO TELEFONICO	Firma dell'addetto alla misurazione
			<p>Di essere stato sottoposto alla misurazione della temperatura corporea e di NON essere sottoposto alla misura della quarantena ovvero di non essere risultato positivo al COVID-19 e di non aver avuto contatti con un soggetto positivo al Covid-19 negli ultimi 14 giorni. Di osservare le prescrizioni del Regolamento di Istituto reperibile sul sito www.icfavria.edu.it</p>			

4) PULIZIA E SANIFICAZIONE

La Scuola assicura la pulizia giornaliera e la sanificazione periodica dei locali, degli ambienti, delle postazioni di lavoro e delle aree comuni e di svago. Nel caso di presenza di una persona con COVID-19 all'interno dei locali scolastici, si procede alla pulizia e sanificazione dei suddetti secondo le disposizioni della circolare n. 5443 del 22 febbraio 2020 del Ministero della Salute nonché alla loro ventilazione (ipoclorito di sodio o alcool, con gradazione superiore ai 70°, dopo accurata pulizia indossando una mascherina FFP2, camice a maniche lunghe, facciale e guanti. È garantita la pulizia a fine lavoro e la sanificazione periodica di tastiere, schermi touch, mouse con adeguati detergenti. L'Istituto in ottemperanza alle indicazioni del Ministero della Salute secondo le modalità ritenute più opportune, può organizzare interventi particolari/periodici di pulizia. In particolare:

- pulire accuratamente con acqua e detergenti neutri superfici, oggetti, ecc.;
- disinfettare con prodotti disinfettanti con azione virucida, autorizzati;
- garantire sempre un adeguato tasso di ventilazione e ricambio d'aria.

5) PRECAUZIONI IGIENICHE PERSONALI

Le persone presenti all'interno dell'edificio scolastico dovranno utilizzare periodicamente i prodotti igienizzanti disponibili (dispenser di soluzione idroalcolica) o a base di principi attivi (purché il prodotto riporti il numero di registrazione o autorizzazione del Ministero della Salute), per l'igiene delle mani per studenti e il personale della scuola. Nonostante la presenza dei suddetti prodotti è consigliato lavare le mani con acqua e sapone frequentemente. Gli allievi dovranno indossare la mascherina di comunità o chirurgica di propria dotazione, fatte salvi i momenti in cui è prevista l'eccezionalità. Il personale dovrà utilizzare le mascherine di tipo chirurgico.

6) DIPOSITIVI DI PROTEZIONE INDIVIDUALI

L'adozione delle misure di igiene e dei dispositivi di protezione individuale indicati nel presente Protocollo è fondamentale e, vista l'attuale situazione di emergenza, è evidentemente legata alla disponibilità in commercio. Per questi motivi sono previste Il D. Lgs.02 marzo 2020, n. 9 art. 34, decreto legislativo 9 aprile 2008, n.81, decreto-legge 2 marzo 2020, n. 9.:

- le mascherine dovranno essere utilizzate in conformità a quanto previsto dalle indicazioni dell'Organizzazione mondiale della sanità.

Condizione di sicurezza e di prevenzione fondamentale è, per quanto possibile, il distanziamento sociale cioè il mantenimento della distanza di sicurezza di almeno 1 metro tra le persone. Indipendentemente dalla distanza interpersonale si dovrà utilizzare una mascherina FFP2 senza valvola per interventi di primo soccorso.

Ogni edificio scolastico dovrà essere munito delle seguenti attrezzature:

- a) dotazione di mascherine di tipo chirurgico, anche da avere a disposizione nell'immediato ingresso;
- b) fornitura di soluzione alcolica per praticare l'igiene delle mani (concentrazione di alcol al 60-85%), da collocare
 - All'ingresso dell'edificio;
 - All'interno di ogni aula;
 - Nei pressi dei servizi igienici.
- c) fornitura di visiere "para-fiato" per tutto il personale delle scuole dell'infanzia;
- d) soluzione per la sanificazione delle superfici con prodotti a base di ipoclorito di sodio (consigliato l'utilizzo di "pastiglie" da sciogliere in acqua). Per la sanificazione bisogna garantire che la soluzione rimanga a contatto con la superficie per almeno cinque minuti.
- e) registro di pulizia e sanificazione
- f) dotazione di strumenti per la misurazione della temperatura corporea senza contatto;
- g) guanti di protezione di tipo monouso (per il personale addetto alla pulizia e alla sanificazione) in quantità minima da soddisfare una sostituzione ragionevole.

7) GESTIONE DEGLI SPAZI COMUNI

L'accesso agli spazi comuni è contingentato, con la previsione di una ventilazione continua dei locali, di un tempo ridotto di sosta all'interno di tali spazi e con il mantenimento della distanza di sicurezza di 1 metro tra le persone che li occupano. È garantita la sanificazione periodica e la pulizia giornaliera, con appositi detergenti dei locali mensa, degli atri, delle maniglie, delle superfici a "portata di contatto con le mani" e delle tastiere dei distributori di bevande e snack.

8) ORGANIZZAZIONE SCOLASTICA

Si rimanda al Regolamento di Istituto recante misure di prevenzione

E contenimento della diffusione del Sars-cov-2 approvato dal Consiglio di Istituto del 28 agosto 2020.

9) GESTIONE ENTRATA E USCITA DEI LAVORATORI

Gli edifici scolastici sono stati strutturati secondo ingressi ed uscite distinti e separati in modo tale da evitare gli assembramenti. Come indicato nel presente Protocollo, sia all'ingresso che all'uscita, i lavoratori dovranno utilizzare i prodotti disinfettanti per le mani.

10) SPOSTAMENTI INTERNI, RIUNIONI, EVENTI INTERNI E FORMAZIONE

Gli spostamenti interni all'edificio scolastico saranno organizzati in maniera da evitare assembramenti e garantendo il distanziamento interpersonale di almeno un metro. Saranno favorite le riunioni, formazioni ed eventi a distanza in *conference call*. Le attività collettive in presenza saranno contingentate qualora urgenti ed improrogabili e gestite con le regole del massimo affollamento, del distanziamento sociale e dell'utilizzo di tutti i dispositivi di protezione necessari.

11) GESTIONE DI UNA PERSONA SINTOMATICA

Nel caso in cui una persona presente nell'Istituto sviluppi febbre e sintomi di infezione respiratoria quali la tosse, la persona deve:

- Dichiararlo immediatamente al Dirigente Scolastico, o al referente COVID o suo sostituto;
- procedere alle prime misure relative all'isolamento;
- l'istituto avverte le autorità sanitarie competenti e i numeri di emergenza per il COVID-19 forniti dalla Regione o dal Ministero della Salute.

L'Istituto collabora con le Autorità sanitarie per la definizione degli eventuali "contatti stretti" di una persona che sia stata riscontrata positiva al tampone COVID-19. Ciò al fine di permettere alle autorità di applicare le necessarie e opportune misure di quarantena. Nel periodo

dell'indagine, la Scuola potrà chiedere agli eventuali possibili contatti stretti di lasciare cautelativamente gli edifici scolastici, secondo le indicazioni dell'Autorità sanitaria.

Nel caso in cui il personale docente, il personale ATA riscontrasse una sintomatologia collegabile al COVID-19 in un allievo minore, si dovrà procedere all'isolamento della persona. A tal fine è stato predisposto un apposito locale all'interno del quale sarà presente la persona potenzialmente infetta e un addetto. Quest'ultimo dovrà prendere i seguenti accorgimenti:

- assistere in presenza la persona con malesseri sino all'arrivo dei soccorsi;
- mantenere per quanto possibile il distanziamento di almeno un metro;
- indossare preventivamente guanti in nitrile monouso;
- indossare mascherina facciale di tipo FFP2, senza filtro;
- indossare visiera "para-fiato";
- collaborare con il servizio sanitario nazionale.

Il coordinatore di classe e, per la scuola dell'infanzia e primaria, i docenti del team devono:

- comunicare, per iscritto, al dirigente scolastico e al referente scolastico per il COVID – 19 , un eventuale numero elevato di assenze improvvise di studenti in una classe (40% almeno). .
- indicare sul registro di ciascun gruppo classe ogni contatto che, almeno nell'ambito didattico e al di là della normale programmazione, possa intercorrere tra gli alunni ed il personale di classi diverse (es. registrare le supplenze, gli spostamenti provvisori e/o eccezionali di studenti fra le classi etc.) per facilitare l'identificazione dei contatti stretti da parte del DdP della ASL competente territorialmente .

I fiduciari di plesso monitorano la percentuale di assenza dei docenti e del Personale ATA ed aggiornano il dirigente scolastico in merito ad eventuali anomalie.

12) SORVEGLIANZA SANITARIA

Alcune categorie di lavoratori vengono considerate soggetti "fragili". In particolare, tale condizione, può essere schematicamente così riassunta:

- Soggetti lievemente fragili solo per età (>55 anni) o per lieve patologia (classificati dal m.c. come gruppo b);
- Soggetti particolarmente fragili (gruppo c) per patologia, età > 65 anni, gravidanza

Con riferimento ai lavoratori con età superiore a 55 anni, o al di sotto di tale età, ma che ritengano di rientrare, per condizioni patologiche, in tale situazione, viene prefigurata la "sorveglianza

sanitaria eccezionale”, attraverso una valutazione, con particolare attenzione delle eventuali gravi patologie, soprattutto nei soggetti di quella fascia di età che possono determinare la PARTICOLARE fragilità. La normativa non specifica quali siano le misure di tutela che il Datore di Lavoro deve adottare, pertanto esse vengono stabilite di volta in volta proporzionalmente alla situazione di maggiore o minore “fragilità” certificata dal Medico Competente, con l’obiettivo della “miglior tutela della salute nel rispetto del funzionamento scolastico.” La sorveglianza sanitaria dei soggetti con particolare fragilità viene eseguita attraverso l’adozione di MISURE di TUTELA, rispettando le misure igieniche contenute nelle indicazioni del Ministero della Salute (cd. Decalogo Min. Salute 14915 del 29 aprile).

La sorveglianza sanitaria periodica rappresenta, inoltre, una ulteriore misura di prevenzione di carattere generale: sia perché può intercettare possibili casi e sintomi sospetti del contagio, sia per l’informazione e la formazione che il medico competente può fornire ai lavoratori per evitare la diffusione del contagio. Nell’integrare e proporre tutte le misure di regolamentazione legate al COVID-19 il medico competente collabora con il datore di lavoro e il RLS, applica le indicazioni delle Autorità Sanitarie e, in considerazione del suo ruolo nella valutazione dei rischi e nella sorveglianza sanitaria, potrà suggerire l’adozione di eventuali mezzi diagnostici, qualora ritenuti utili al fine del contenimento della diffusione del virus e della salute dei lavoratori.

13) AGGIORNAMENTO DEL PROTOCOLLO DI REGOLAMENTAZIONE

Il presente protocollo verrà applicato ed eventualmente aggiornato ogni qualvolta si renda necessaria una modifica dovuta ad un nuovo aggiornamento normativo, ad una evoluzione della malattia causata dal virus SARS-COV-2, alla pubblicazione di nuove linee guida o in ogni caso in cui si renda necessario un miglioramento per la salute e sicurezza dei lavoratori e dell’utenza scolastica.

Favria ,1 settembre 2020

**AGGIORNAMENTO DEL PROTOCOLLO RECANTE MISURE DI PREVENZIONE E CONTENIMENTO
DELLA DIFFUSIONE DEL SARS-COV-2 DELL’ISTITUTO COMPRENSIVO DI FAVRIA
ANNO SCOLASTICO 2021/22**

PREMESSA

CONSIDERATA la necessità di tutelare la salute della comunità scolastica coinvolta durante lo svolgimento delle attività in presenza presso le sedi delle istituzioni scolastiche;

VISTO il D.lgs. 9 aprile 2008, n. 81 e, in particolare, l'art. 41, recante "Sorveglianza sanitaria";

VISTO l'art. 83 del D.L. 19 maggio 2020, n. 34, convertito in Legge 17 luglio 2020, n. 77, in materia di "Sorveglianza sanitaria eccezionale", che resta in vigore fino al 31 dicembre 2021, ai sensi dell'art. 6 del D.L. 23 luglio 2021, n. 105, stante l'avvenuta proroga dello stato di emergenza fino a tale data, ai sensi dell'art. 1 del D.L. 105/2021;

VISTO l'art. 26, comma 2 bis del decreto legge 17 marzo 2020, n. 18 convertito con modificazioni in legge 24 aprile 2020, n. 27 e successive modifiche e integrazioni, per il quale, "a decorrere dal 16 ottobre 2020 e fino al 31 ottobre 2021, i lavoratori fragili di cui al comma 2 svolgono di norma la prestazione lavorativa in modalità agile, anche attraverso l'adibizione a diversa mansione ricompresa nella medesima categoria o area di inquadramento, come definite dai contratti collettivi vigenti, o lo svolgimento di specifiche attività di formazione professionale anche da remoto";

VISTO il verbale di Confronto tra il Ministero dell'istruzione e le Organizzazioni sindacali del 27 novembre 2020 relativo all'accesso allo svolgimento della prestazione di lavoro in modalità agile del personale ATA dichiarato fragile o che versi nelle condizioni di cui agli articoli 26 del decreto legge n. 18/2020, 21 bis comma 1 del decreto legge n. 104/2020, le cui attività si possono svolgere da remoto;

VISTA la circolare del Ministero della Salute del 4 agosto 2021 n. 0035309 avente ad oggetto le "Certificazioni di esenzione alla vaccinazione anti-COVID -19", nella quale vengono indicati i soggetti che per condizione medica non possono ricevere o completare la vaccinazione;

VISTO il D.L. 8 aprile 2020 n. 23 e in particolare l'art. 29 bis recante "Obblighi dei datori di lavoro per la tutela contro il rischio di contagio da COVID-19";

VISTO l'art. 58 del D.L. 25 maggio 2021, n. 73, convertito in Legge 23 luglio 2021, n. 106, recante "Misure urgenti per la scuola";

VISTO il D.L. 6 agosto 2021, n. 111, recante Misure urgenti per l'esercizio in sicurezza delle attività scolastiche, universitarie, sociali e in materia di trasporti" con particolare riferimento all'articolo 1;

VISTO il D.P.R. del 20 marzo 2009, n. 81, recante "Norme per la riorganizzazione della rete

scolastica e il razionale ed efficace utilizzo delle risorse umane della scuola, ai sensi dell'articolo 64, comma 4, del decreto-legge 25 giugno 2008, n. 112, convertito, con modificazioni, dalla legge 6 agosto 2008, n. 133”;

VISTO il “Documento per la pianificazione delle attività scolastiche, educative e formative in tutte le Istituzioni del Sistema nazionale di Istruzione per l’anno scolastico 2021/2022”,

adottato con decreto del Ministro dell’istruzione del 6 agosto 2021, n. 257;

VISTA la Circolare del Ministero della Salute del 29 aprile 2020, n. 14915;

VISTA la Circolare del Ministero della Salute del 22 maggio 2020, n. 17644;

VISTA la Circolare del Ministero della Salute del 12 aprile 2021, n. 15127;

VISTA la circolare del Ministero della salute dell’11 agosto 2021, n. 36254 avente ad oggetto “Aggiornamento sulle misure di quarantena e di isolamento raccomandate alla luce della circolazione delle nuove varianti SARS – CoV-2 in Italia e in particolare della diffusione della variante Delta”;

VISTO il verbale del CTS n. 10 del 21 aprile 2021 e la successiva nota del Ministero Istruzione n. 698 del 6 maggio 2021;

VISTO il Protocollo d’intesa tra il Ministero dell’Istruzione, dell’Università e della Ricerca e il Dipartimento della Protezione Civile della Presidenza del Consiglio dei Ministri sottoscritto in data 15 novembre 2018;

VISTO il “Protocollo condiviso di aggiornamento delle misure per il contrasto e il contenimento della diffusione del virus SARS-CoV-2/COVID-19 negli ambienti di lavoro” del 6 aprile 2021;

VISTO il “Documento tecnico sull’ipotesi di rimodulazione delle misure contenitive nel settore scolastico”, approvato dal CTS - Dipartimento della protezione civile con verbale n. 82 della seduta del 28 maggio 2020;

VISTO il rapporto ISS n. 26/2020 “Indicazioni ad interim su gestione e smaltimento di mascherine e guanti monouso provenienti da utilizzo domestico e non domestico” versione del 18 maggio 2020;

VISTO il Rapporto ISS COVID-19, n. 19/2020, recante “Raccomandazioni ad interim sui disinfettanti nell’attuale emergenza COVID-19: presidi medico chirurgici e biocidi”;

VISTO il Rapporto ISS COVID-19 n. 58/2020, recante "Indicazioni operative per la gestione di casi e focolai di SARS-CoV-2 nelle scuole e nei servizi educativi dell'infanzia";

VISTO il Rapporto ISS COVID-19 n. 63/2020, recante "Apertura delle scuole e andamento dei casi confermati di SARS-CoV-2: la situazione in Italia";

VISTO il "Documento di indirizzo e orientamento per la ripresa delle attività in presenza dei servizi educativi e delle scuole dell'Infanzia", approvato con decreto del Ministro dell'istruzione del 3 agosto 2020, n. 80;

VISTO il Rapporto ISS COVID-19 n. 11/2021, recante "Indicazioni ad interim per la prevenzione e gestione degli ambienti indoor in relazione alla trasmissione dell'infezione da virus SARS-CoV-2";

VISTO il Rapporto ISS COVID-19 n. 12/2021, recante "Raccomandazioni ad interim sulla sanificazione di strutture non sanitarie nell'attuale emergenza COVID-19: ambienti /superfici";

VISTO il Verbale n. 90 della seduta del CTS del 22 giugno 2020;

VISTO il Verbale n. 31 della seduta del Comitato Tecnico Scientifico del 25 giugno 2021;

VISTO il Verbale n. 34 della seduta del Comitato Tecnico Scientifico del 12 luglio 2021;

VISTA la nota del Ministero istruzione, prot. 22 luglio 2021, n. 1107 "Avvio dell'anno scolastico 2021/22. Nota di accompagnamento alle indicazioni del Comitato Tecnico Scientifico del 12 luglio 2021 (verbale n. 34);

CONSIDERATA la complessità organizzativa e le peculiarità che caratterizzano l'erogazione del servizio scolastico nei vari ordini e gradi, con particolare riferimento alla esigenza di salvaguardare il benessere psicofisico e sociale soprattutto dei minori garantendo lo svolgimento delle attività in presenza;

VISTO Protocollo d'intesa per garantire l'avvio dell'anno scolastico nel rispetto delle regole di sicurezza per il contenimento della diffusione di Covid 19 (anno scolastico 2021/2022) sottoscritto tra le OOSS e il Ministero dell'Istruzione in data 14 agosto 2021

TENUTO CONTO del Regolamento dell'Istituto Comprensivo di Favria recante misure di prevenzione e contenimento della diffusione del Sars-Cov-2 Prot. 2852 - 04/09/2020 e delle disposizioni emanate in merito nell'a.s.2020/21dal Dirigente Scolastico e dal Direttore dei Servizi Genarli Amministrativi

VISTO il Protocollo di contenimento Emergenza Sanitaria COVID-19 dell'Istituto Comprensivo di Favria a.s.2020/21

VISTE le indicazioni del Medico competente, Dottor L. Montanari del 11 .08.2021 *Aggiornamento misure gestione problematiche correlate all'emergenza pandemica da Sars-cov-2 - scuola*

AGGIORNAMENTI per l'A.S.2021/22

1.CONFERMA DISPOSIZIONI

Si conferma la piena validità anche per l'a.s.2021/22 di tutte le misure di tutela e prevenzione del Rischio Sars-Cov2 presenti nel Protocollo vigente per l'a.s.2020/21 e nel Regolamento dell'Istituto Comprensivo di Favria recante misure di prevenzione e contenimento della diffusione del Sars-Cov-2 Prot. 2852 - 04/09/2020 citati in premessa

2. DISPOSIZIONI RELATIVE ALLA GESTIONE DI UNA PERSONA SINTOMATICA ALL'INTERNO DELL'ISTITUTO SCOLASTICO

Ai sensi di quanto previsto dall'articolo 1, comma 3 del D.L. n. 23 del 2021 *"In presenza di soggetti risultati positivi all'infezione da SARS-CoV-2 o di casi sospetti, nell'ambito scolastico e dei servizi educativi dell'infanzia, si applicano le linee guida e i protocolli adottati ai sensi dell'articolo 1, comma 14, del decreto-legge 16 maggio 2020, n. 33, convertito con modificazioni dalla legge 14 luglio 2020, n. 74, nonché ai sensi dell'articolo 10-bis del decreto-legge 22 aprile 2021, n. 52, convertito con modificazioni dalla legge 17 giugno 2021, n. 87."*

Secondo quanto indicato dal verbale del CTS n. 34/2021 *"In caso di sintomi indicativi di infezione acuta delle vie respiratorie di personale o studenti, occorre attivare immediatamente la specifica procedura: il soggetto interessato dovrà essere invitato a raggiungere la propria abitazione e si dovrà attivare la procedura di segnalazione e contact tracing da parte della ASL competente"*.

Inoltre, con riferimento al periodo di quarantena e di isolamento si rimanda a quanto previsto dalle disposizioni delle Autorità sanitarie e da ultimo dalla circolare del Ministero della salute n. 36254 dell'11 agosto 2021 avente ad oggetto *"Aggiornamento sulle misure di quarantena e di isolamento raccomandate alla luce della circolazione delle nuove varianti SARS – CoV-2 in Italia e in particolare della diffusione della variante Delta"*.

Restano altresì valide le disposizioni in materia definite nel Regolamento di Istituto .

3. VACCINAZIONI PERSONALE SCOLASTICO

Dal 1° settembre 2021 e fino al 31 dicembre 2021, termine di cessazione dello stato di emergenza, al fine di tutelare la salute pubblica e mantenere adeguate condizioni di sicurezza nell'erogazione in presenza del servizio essenziale di istruzione, tutto il personale scolastico del sistema nazionale di istruzione deve possedere ed è tenuto a esibire la certificazione verde COVID-19.

Il mancato rispetto delle disposizioni di cui al comma 1 da parte del personale scolastico è considerato assenza ingiustificata e a decorrere dal quinto giorno di assenza il rapporto di lavoro è sospeso e non sono dovuti la retribuzione né altro compenso o emolumento, comunque denominato.

Tali disposizioni non si applicano ai soggetti esenti dalla campagna vaccinale sulla base di idonea certificazione medica rilasciata secondo i criteri definiti con circolare del Ministero della salute.

Le persone che ottengono una esenzione alla vaccinazione anti-SARS-CoV-2 saranno adeguatamente informate sulla necessità di continuare a mantenere tutte le misure di prevenzione .

4. SUPPORTO PSICOLOGICO

L'attenzione alla salute e il supporto psicologico per il personale scolastico per il personale e per gli studenti rappresenta una misura di prevenzione precauzionale indispensabile per una corretta gestione dell'anno scolastico.

Sulla base di una Convenzione tra Ministero dell'Istruzione e il Consiglio Nazionale Ordine degli Psicologi, nell'Istituto Comprensivo di Favria si attua un progetto di sostegno psicologico ed educativo per fronteggiare situazioni di insicurezza, stress, ansia dovuta ad eccessiva responsabilità, timore di contagio, rientro al lavoro in "presenza", difficoltà di concentrazione, situazione di isolamento vissuta.

Il supporto psicologico sarà fornito, anche attraverso specifici colloqui con professionisti abilitati alla professione psicologica e psicoterapeutica effettuati in presenza o a distanza, nel rispetto delle autorizzazioni previste e comunque senza alcun intervento di tipo clinico.

5. DONNE IN GRAVIDANZA ED ALLATTAMENTO

Per quanto riguarda la COVID-19 in gravidanza, parto e puerperio, allo stato delle conoscenze si può affermare quanto segue.:

-Per le donne sane, in corso di gravidanza è sufficiente attenersi alle azioni di prevenzione primaria valide per tutta la popolazione, effettuando un tampone nasofaringeo solo in presenza di sintomi conclamati.

-Secondo le indicazioni dell'OMS, la madre può continuare ad allattare, considerati i benefici dell'allattamento e il ruolo insignificante del latte materno nella trasmissione di altri virus respiratori. Per ridurre il rischio di trasmissione al neonato si raccomanda l'adozione delle procedure preventive, quali l'igiene delle mani e l'uso della mascherina.

Il personale scolastico in stato di gravidanza si atterrà in ogni caso alle procedure previste nel DVR, segnalando al Dirigente Scolastico la propria condizione in forma riservata al fine di poter attuare la procedura di tutela prevista.

6. COMMISSIONE DI CONTROLLO E VIGILANZA

Al fine di monitorare l'applicazione delle misure descritte, viene confermata la costituzione della Commissione di Istituto di Controllo e Vigilanza dell'attuazione del presente Protocollo di Sicurezza e presieduta dal Dirigente Scolastico.

Favria, 1.09.2021

- IL DATORE DI LAVORO
- IL R.S.P.P.
- IL MEDICO COMPETENTE
- IL R.L.S.

Dott.ssa VALERIA MIOTTI

Ing. MAURIZIO CASALI

Dott. LUIGI MONTANARI

Ins. ANNA GARIGLIET IAIA

